

- tenis stołowy – 8
- karate – 4
- piłka ręczna – 1
- piłka halowa - 8
- nauka gry na instrumentach
- pianino – 22
- gitara – 34
- skrzypce 3
- zajęcia plastyczne - 48
- zajęcia dla uczniów mających trudności w nauce i osiągających słabe wyniki w nauce - 55
- inne – języki obce 21



4. Czy w Państwa rodzinie jest osoba starsza wymagająca pomocy jeśli tak to w jakiej formie:

TAK - 14

- udział w zajęciach w dziennym domu pobytu - 2
- usługi opiekuńcze w domu - 11

Ogłoszenie o przetargu

Urząd Gminy w Rusinowie ogłasza przetarg nieograniczony na sprzedaż samochodu marki **Polonez – Truck 1,6**; numer rejestracyjny RDL - 4900, gaz – benzyna, rok produkcji 1997, przebieg 190 tys. km, cena wywoławcza 1800,00-zł, wadium – 200,00 zł.

Wpłaty wadium należy dokonać w terminie do dnia 31 stycznia 2008 roku do godziny 9.00.- na rachunek bankowy Urzędu Gminy w Rusinowie w PKO Przysucha numer:

21 1020 4317 0000 5802 0024 0747.

Rozpoczęcie licytacji nastąpi w dniu 31 stycznia 2008 roku o godzinie 10:00 w budynku Urzędu Gminy w Rusinowie.

Samochód można oglądać w siedzibie Urzędu Gminy w Rusinowie w godzinach od 8:00 do 14:00.

Osoba upoważniona do kontaktu:

Pan Marian Andrzej Wesołowski,
tel. /048/6727025 wew. 21, pok. Nr 6.



GŁOS RUSINOWA

MIESIĘCZNIK

Nr 1/2008
s t y c z e ń

W numerze:

Inwestycje 2007	1
1% Twojego podatku	1
Jak bawiliśmy się na Sylwestra	1
Pożegnanie 10 latka	4
Śmieci, śmieci, śmieci	1
Wyniki ankiety	3

Przełącz swój 1% podatku wybranej organizacji

W 2007 roku zaczęły obowiązywać nowe przepisy dotyczące przekazywania 1% podatku dochodowego od osób fizycznych dla organizacji pożytku publicznego.

Dokończenie na str. 2

Sylwester na Placu Żeromskiego

Już po raz piąty powitaliśmy wspólnie Nowy Rok bawiąc się i fetując nadejście 2008 roku.

Zabawa rozpoczęła się o godzinie 23⁰⁰ i trwała do godziny 3⁰⁰ rano. Tradycyjnie na każdego uczestnika czekała ciepła grochówka i pyszne bułeczki sponsorowane tym razem przez **p. Osuchowskiego** właściciela piekarni w Krzesławicach.

Dokończenie na str. 2

Podsumowanie - inwestycji zrealizowane w 2007 r.

2007 rok był okresem obfitującym w inwestycje realizowane na terenie gminy. Realizacja wielu zadań była możliwa dzięki uzyskanemu wsparciu jakie pozyskaliśmy z Urzędu Marszałkowskiego Województwa Mazowieckiego, Ministerstwa Sportu, Unii Europejskiej, a także środków własnych jakie przeznaczyliśmy na wkład własny do niżej wymienionych inwestycji:

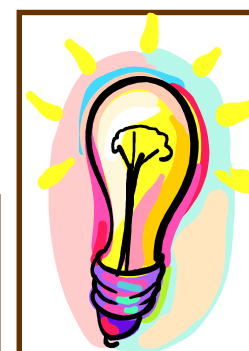
Dokończenie na str. 2

Bawiący się uczestnicy imprezy sylwestrowej



Ostatni miesiąc zbieramy śmieci do publicznych pojemników

W listopadzie 2007 roku odbyły się zabrania wiejskie w każdej miejscowości naszej gminy. Mieszkańcy zostali poinformowani o zmianach jakie mają nastąpić w związku z zapisami jakie wymu-



Spalona żarówka w oświetleniu ulicznym?

W naszej gminie mamy zmodernizowanych 100% oświetlenia ulicznego.

Dokończenie na str. 2

sza ustawa o utrzymaniu czystości i porządku w gminie w zakresie zbiórki śmieci.

Przypomnijmy:

- obowiązek utrzymania czystości na posesji, usuwanie śmieci spoczywa na właścicielu nieruchomości, osobie prowadzącej działalność gospodarczą (każdy zapis w dalszej części artykułu dotyczący właściciela nieruchomości odnosi się również do osoby prowadzącej działalność gospodarczą)

Dokończenie na str. 3



Pożegnanie z 10-latkim



Nowe auta

1 stycznia 2008r. zakończył swoją pracę w Urzędzie Gminy wysłużony samochód osobowo - dostawczy Polonez Truck.

Wcześniej zakończył swoją służbę pozyskany z policji samochód osobowy Pegout który został sprzedany.

Wysłużony 10-latek też pójdzie pod młotek. Pod koniec stycznia odbędzie się przetarg na ten samochód. Informacja o terminie oraz warunkach przetargu zamieszczamy na stronie internetowej urzędu (www.rusinow.pl), na tablicy ogłoszeń urzędu gminy oraz w ogłoszeniu powyżej. Ich następcami są 2 używane auta zakupione przez Urząd Gminy: Renault Kangoo oraz Toyota Avensis.

Nasz adres:

Urząd Gminy
ul. Żeromskiego 4
26 – 411 Rusinów

tel.: (048) 6727 022, 077
faks: (048) 6727 023
e-mail: gmina@rusinow.pl
www.rusinow.pl

WKRÓTCE FERIE

Ferie zimowe w województwie mazowieckim potrwać od 9 do 24 lutego.

HUMOR

Ojciec śpiewa Filipowi kołysankę.
Na to syn. —Tato, czy mogę już spać, czy jeszcze będziesz śpiewać?

Grześ chwali się koledze:

- Kiedy będę dorosły, zostanę astronautą i polecę na Słońce.

- Ale tam jest bardzo gorąco.
- To nic, polecę nocą.

- Panie doktorze—mówi pacjent do dentysty—boli mnie sztuczne zęby, które mi pan wstawił.
- Mówiłem przecież, że będą jak prawdziwe

Jaś wchodzi do sklepu, trzymając skórkę od banana .

- Dzień dobry! Co podać? - pyta sprzedawca.

Poproszę nowy wkład.

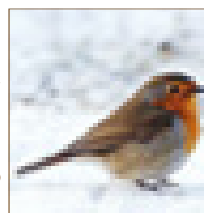
Mówi jedna ściana do drugiej:

Czym dokarmiać ptaki?

Tym, co im nie zaszkodzi. Dlatego trzeba podawać pokarm jak najbardziej podobny do tego, który jedzą w naturze. Przede wszystkim nie może on zawierać soli, substancji konserwujących i innych dodatków chemicznych – ptasi organizm nie jest przystosowany do ich wydalania, więc stają się dla niego truciznami. Najlepiej wysypywać ziarna zbóż (mogą być też kasze i płatki owsiane ale bez żadnych dodatków), nasiona zawierające dużo tłuszczu takie jak słonecznik i siemię lniane albo mieszanki dla ptaków oferowane przez sklepy zoologiczne.

W karmnikach często wieszamy słoninę – powinna być świeża i surowa, w żadnym wypadku solona lub wędzona. Oprócz słoniny może być lój albo wytopiony tłuszcz wymieszany z nasionami.

Produkty, którymi dokarmiamy nie mogą być stare, spleśniałe, skwaśniałe, zanieczyszczone. Powinno się je podawać w niewielkich ilościach, by się nie psuły leżąc dłuższy czas, albo nie zamarzały.



SYLWESTER

Nad naszym bezpieczeństwem podczas imprezy czuwali strażacy z jednostek : **Grabowej, Nieznamierowic, Przysiałowic, Rusinowa, Zychorzyna** za co serdecznie im dziękujemy.

Zabawa odbywała się w świetnej atmosferze, straż nie interweniowała, i wszyscy szczęśliwie wrócili do swych domów. Po naszej zabawie zebranych zostało mnóstwo worków śmieci, nie zanotowano żadnych zniszczeń, a jedynym ujemnym skutkiem mógł być jedyny poranny „kac”.

Dziękujemy wszystkim za wspaniały klimat i zabawę.



INWESTYCJE 2007 roku

1. Budowa wodociągu w miejscowości Przysiałowice Małe – koszt 252 391,53 zł przy wkładzie własnym 102 391,53 zł
2. Budowa dróg w miejscowościach: Kolonowa – koszt 187 902,94 zł przy wkładzie własnym 18 790,94 zł
Gałki Rusinowskie – koszt 100 803,11 zł, przy wkładzie własnym 33 647,11 zł
Krzyszowice – koszt – 72 602,20 zł, przy wkładzie własnym 8 870,20 zł
Brogowa (FOGR) – koszt 72 269,02 zł – przy wkładzie własnym 36 135,02 zł
3. Remont Zespołu Oświatowego w Rusinowie – koszt 110 000,00 zł przy wkładzie własnym 50 000,00 zł
4. Zakup nowego samochodu strażackiego dla OSP Przysiałowice Małe – koszt 126 260,00 zł przy wkładzie własnym 31 560,00 zł
5. Budowa gminnego boiska piłkarskiego w Rusinowie- koszt 136 055,00 zł przy wkładzie własnym 66 055,00 zł
6. Budowa wielofunkcyjnego boiska sportowego przy Zespole Szkół Ogólnokształcących w Rusinowie – koszt 301 100,00 zł przy wkładzie własnym 150 798,00 zł
7. Zagospodarowanie centrum wsi Nieznamierowice – koszt 184 908,48 zł przy wkładzie własnym 47 720,48 zł
8. Zakup używanego samochodu osobowego i osobowo - dostawczego. – 49 900,00 zł.

W następnym numerze przedstawimy zamierzenia na najbliższe lata oraz założenia budżetowe na 2008 r.

Kto może przekazać 1% podatku?

- podatnicy podatku dochodowego od osób fizycznych,
- podatnicy opodatkowani ryczałtem od przychodów ewidencjonowanych,
- podatnicy prowadzący jednoosobową działalność gospodarczą i korzystający z liniowej, 19-procentowej stawki podatku.

Jak przekazać 1% podatku organizacji pożytku publicznego?

1. Wybrać organizację pożytku publicznego, której chcemy przekazać 1%.

Organizacje te znajdziemy na liście publikowanej przez Ministra Sprawiedliwości w Dzienniku Urzędowym Monitor Polski. Do jednej z nich należy np. Ochotnicza Straż Pożarna.

2. Wypełnić odpowiednią rubrykę w rocznym zeznaniu podatkowym (PIT-36, PIT-37 lub PIT-28)

Po wyczeniu, ile podatku będziemy mieli do zapłacenia w tym roku, w ostatnich rubrykach zeznania podatkowego wpisujemy nazwę i numer pod jakim widnieje w Krajowym Rejestrze Sądowym organizacja, której chce przekazać 1 % należnego podatku (art.45 ust.5c ustawy o pdpf). Numer ten znajdziemy m.in. na liście publikowanej przez Ministra Sprawiedliwości.

Wpisujemy także kwotę, którą chcemy przekazać dla organizacji pożytku publicznego. Nie może ona jednak przekraczać 1 % podatku należnego, wynikającego z zeznania podatkowego, po zaokrągleniu do pełnych dziesiątek groszy w dół (art.45 ust.5c ustawy o pdpf).

3. Pieniądze - 1% podatku należnego na konto wybranej organizacji przekazuje Urząd Skarbowy w terminie do miesiąca.

Podatnik nie może podzielić swojego 1% między kilka organizacji.

1% można przekazać tylko w zeznaniach podatkowych złożonych w terminie (art.45 ust.5f ustawy o pdpf).



AWARIE LINII ENERGETYCZNEJ

Z początkiem 2008 roku zamontowane zostały dodatkowo liczniki 2 - taryfowe co powinno przyczynić się do jeszcze mniejszych kosztów użytkowania. Niestety nawet nowe żarówki i bezpieczniki się palą, a zegary astronomiczne ulegają rozregulowaniu. W przypadku tych i innych zdarzeń prosimy o poinformowanie urzędu gminy o zaistniałej awarii. Awarię całych linii będą usuwane na bieżąco, natomiast awarie spowodowane spalaniem się żarówki na pojedynczych punktach świetlnych będą usuwane raz w miesiącu według zgłoszeń, jakie otrzyma urząd gminy. Aby zgłoszenie zostało przyjęte proszę podać miejscowość oraz numer słupa na którym zaistniała awaria. Numer taki jest umieszczony na czarnym tle na każdym słupie. Zgłoszenia proszę kierować telefonicznie : (048) 67 27 022, (048) 67 27 077 lub osobiście zgłaszając w sekretariacie lub punkcie informacyjnym urzędu gminy.

SELEKTYWNA ZBIÓRKA ŚMIECI W GMINIE RUSINÓW



- Właściciel nieruchomości ma obowiązek podpisać umowę z przedsiębiorstwem posiadającym pozwolenie na realizację tych usług na terenie gminy (trzy przedsiębiorstwa posiadają stosowne zezwolenia)
- po podpisaniu umowy właściciel nieruchomości winien zgłosić fakt podpisania umowy do Urzędu Gminy w Rusinowie.
- właściciele nieruchomości którzy nie podpiszą stosownej umowy i nie zgłoszą tego faktu do urzędu gminy otrzymają decyzję na mocy której obowiązek usuwania śmieci przejmie Gmina i obciążą właściciela nieruchomości kosztami jakie zostały ustalone w drodze uchwały przez Radę Gminy w Rusinowie. Decyzja będzie wydawana na okres 1 roku.

W środę odbyło się spotkanie przedstawiciela firmy HAK z sołtysami, na którym sołtysi zostali poinformowani szczegółowo o zmianach i sprawach technicznych związanych z podpisywaniem umów i rozliczaniem za usługi.

Firma Hak jest firmą, która przedstawiła najkorzystniejszą ofertę dla mieszkańców naszej gminy. Oferta ta przedstawia się następująco:

Każde gospodarstwo otrzyma 1 pojemnik plastikowy o pojemności 120 litrów na odpadki bytowe oraz potrzebną ilość worków na odpady segregowane, odbiór odpadów będzie odbywał się raz w miesiącu według grafiku. Koszt takiej usługi wynosić będzie 11 zł brutto miesięcznie od gospodarstwa.

Druga oferta firmy Almax— pojemnik o pojemności 120 litrów na odpadki bytowe oraz 2 worki na odpady segregowane— odbiór raz w miesiącu. Koszt takiej usługi to ponad 20zł brutto od gospodarstwa za miesiąc.

Trzecie przedsiębiorstwo nie przedstawiło oferty.

Właściciele, którzy nie podpiszą stosownej umowy, na mocy decyzji wydanej przez Wójta Gminy— gmina przejmie obowiązek wywozu śmieci z posesji obciążając właściciela ustaloną kwotą w drodze uchwały w wysokości:

- właściciel nieruchomości - 24 zł miesięcznie
- osoba prowadząca działalność gospodarczą—80 zł za m³

Zmiany zostaną wprowadzone od dnia 1 lutego. Do tego czasu każde gospodarstwo, które podpisze umowę z przedsiębiorstwem mającym pozwolenie na wywóz śmieci z terenu Gminy Rusinów otrzyma pojemnik plastikowy 120 litrowy na odpady komunalne oraz worek na odpady segregowane. Odbiór śmieci będzie odbywał się 1 raz w miesiącu w ustalonych terminach.

Umowy można podpisywać od 12 stycznia u sołtysa, w Urzędzie Gminy lub w siedzibie firmy Hak. Osoby, które podpiszą umowę w Urzędzie i u Sołtysa nie muszą przedkładać podpisanej umowy w Urzędzie.

Nasze potrzeby i oczekiwania

W grudniu ubiegłego roku do rodziców uczniów szkół podstawowych i gimnazjum, Urząd Gminy wysłał ankietę. W ankiecie pytaliśmy na jaki rodzaj usług kierowanych do dzieci, młodzieży i osób starszych istnieje zapotrzebowanie. Wysłanych zostało 475 ankiet, wypełnionych ankiet powróciło 273 sztuki. Na poszczególne pytania zostały udzielone następujące odpowiedzi:

1. Czy Pani/Pan jest zainteresowana/y uruchomieniem od 01.09.2008 r. przedszkola dla dzieci w wieku 3-5 lat działającego w godzinach np.: od 7³⁰-15³⁰ bez ponoszenia kosztów czesnego jednak pod warunkiem dowiezienia i odebrania dziecka z przedszkola na własny koszt z placówki znajdującej się na terenie naszej gminy.

TAK – 83
NIE - 9

2. Czy Pani/Pan jest zainteresowana/y udziałem w zajęciach pozalekcyjnych swoich dzieci pod warunkiem dowiezienia i odebrania dziecka z zajęć na własny koszt z placówki znajdującej się na terenie naszej gminy.

TAK – 265
NIE - 4

3. Jeśli wyraża Pani/Pan chęć uczestnictwa dziecka w zajęciach pozalekcyjnych to jakim rodzajem zajęć jest zainteresowane Pani/Pan dziecko:

- kurs tańca 143
- zajęcia sportowe - jaka dyscyplina
 - piłka nożna – 45
 - siatkówka – 35
 - koszykówka – 1

Dokończenie na str.4